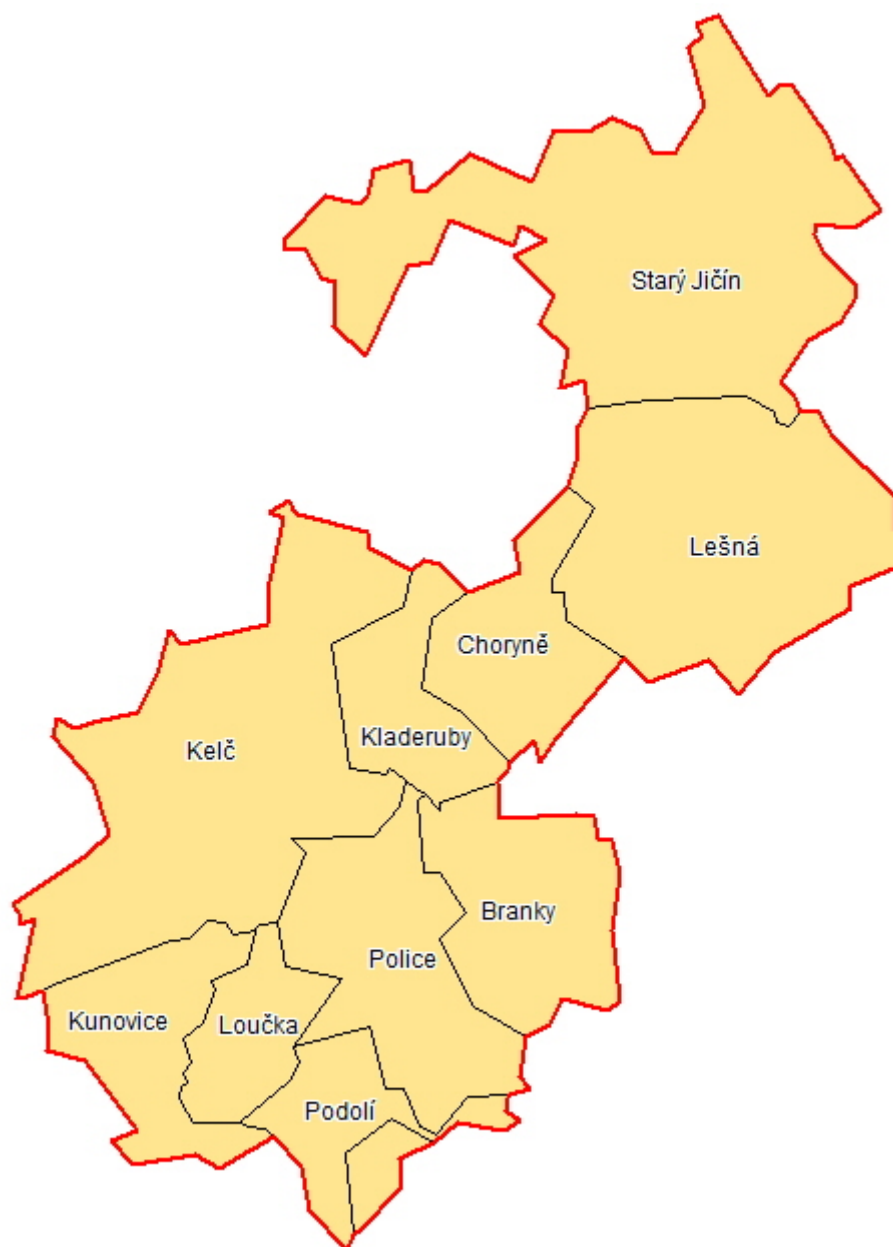


**INTEGROVANÁ STRATEGIE ÚZEMÍ
MAS KELEČSKO – LEŠENSKO – STAROJICKO
NA OBDOBÍ 2008 – 2013**



Obsah:

1. Nositel ISÚ.....	3
2. Základní údaje o MAS.....	3
3. Zpracování ISÚ.....	3
3.1 Zpracovatel strategie.....	3
3.2 Způsob zpracování strategie, zapojení místních aktérů do zpracování ISÚ	3
3.3 Externí odborníci při zpracování strategie	4
4. Analýza území MAS.....	4
4.1 Hodnocení území	4
4.2 Zdroje území pro realizaci ISÚ (jaké možnosti dané území má nebo jaké je možné generovat)	5
5. SWOT analýza	17
5.1 Vymezení SWOT analýzy	17
5.2 Vymezení SWOT analýzy	20
6. Strategie.....	21
6.1 Priority a cíle	21
6.2 Způsob dosahování cílů a priorit, dopady ISÚ a jeho přínosy pro dané území	22

1. Nositel ISÚ

Název žadatele	MAS Kelečsko – Lešensko – Starojicko, o.s.
Sídlo MAS:	Police č.p. 142, PSČ 756 44 Loučka
Právní forma MAS	Občanské sdružení
Statutární zástupce	Karel Hlavica, předseda
tel.	603 233 515
E-mail	starostaoupolice@valnet.cz
IČ:	22682252
Seznam obcí v území MAS	Branky, Choryně, Kelč, Kladeruby, Kunovice, Lešná, Loučka, Podolí, Police, Starý Jičín

2. Základní údaje o MAS

MAS Kelečsko – Lešensko – Starojicko se rozkládá na území 2 krajů – Zlínského (9 obcí) a jedna obec leží na území kraje Moravskoslezského. Území MAS sousedí svou severní částí s Olomouckým krajem. Území MAS tvoří katastry obcí: Branky, Choryně, Kelč, Kladeruby, Kunovice, Lešná, Loučka, Podolí, Police, Starý Jičín. Nejvýznamnějším centrem území MAS je Kelč. Mikroregion zahrnuje 10 obcí a 29 částí obcí.

Tabulka č. 1: *Základní charakteristika MAS Kelečsko – Lešensko – Starojicko*

Rok	Počet obcí	Počet obyvatel	Rozloha v km ²	Průměr na 1 obec		Hustota obyvatel na 1 km ²
				Počet ob.	Rozloha (v km ²)	
2007	10	11 227	145	122	14,5	77

3. Zpracování ISÚ

3.1 Zpracovatel strategie

Zpracovatelem Strategického plánu Leader MAS Kelečsko – Lešensko – Starojicko na období 2007-2013 je **Programový výbor místní akční skupiny**.

3.2 Způsob zpracování strategie, zapojení místních aktérů do zpracování ISÚ

Strategie byla zpracována **komunitním způsobem**. Na zpracování ISÚ MAS Kelečsko – Lešensko – Starojicko byla sestavena komise pro zpracování strategie, která je složena z programového výboru a z přizvaných odborníků. Příprava probíhá již od začátku roku 2008, kdy místní akční skupina byla zakládána. Na základě zpracované analýzy území, která byla zpracována externě, komise zpracovala SWOT analýzu, základní vizi a dvě hlavní priority rozvoje území.

Tento přístup je možné považovat ze maximálně demokratický a rovněž umožnil zapojení široké veřejnosti.

Jako základní dokument pro zpracování byl využit Strategický plán rozvoje mikroregionu Valašskomeziříčska-Kelečska. Členy tohoto mikroregionu je 9 obcí z 10, které jsou zapojeny do MAS Kelečsko – Lešensko – Starojicko (všechny obce ve Zlínském kraji).

3.3 Externí odborníci při zpracování strategie

MAS Kelečsko – Lešensko – Starojicko využila při zpracování strategie externího odborníka – facilitátora. Způsob spolupráce a jeho zapojení do přípravy a zpracování strategie:

- facilitace a odborné vedení pracovních skupin a Komise pro zpracování ISÚ
- facilitace veřejných projednání ISÚ MAS Kelečsko – Lešensko – Starojicko
- oponentura zpracovaného ISÚ MAS Kelečsko – Lešensko – Starojicko na období 2008-2013

Facilitátor: Aleš Lahoda, ekonomické a organizační poradenství, manažer MAS Hornolidečska

Zkušenosti: vypracování Strategických rozvojových plánů obcí, mikroregionů, MAS, zpracování projektů do programů SAPARD, Phare, SROP, OP Zemědělství, PRV Norské fondy, Interreg, zpracování projektů do programů Leader +, Leader ČR, od roku 2004 působí také jako manažer MAS Hornolidečska.

4. Analýza území MAS

4.1 Hodnocení území

Území MAS Kelečsko – Lešensko – Starojicko se nachází severozápadně od města Valašského Meziříčí. Je součástí Většího mikroregionu Valašskomeziříčsko-Kelečsko, který vznikl v roce 2001 sdružením 16 obcí. MAS Kelečsko – Lešensko – Starojicko je tvořeno katastry celkem 9 obcí mikroregionu Valašskomeziříčsko-Kelečsko – Branky, Choryně, Kelč, Kladeruby, Kunovice, Lešná, Loučka, Podolí, Police, Starý Jičín a obcí Starý Jičín. Území se nachází na rozmezí tří krajů: Zlínského, Olomouckého a Moravskoslezského, přičemž členskými obcemi jsou obce z kraje Zlínského (9 obcí) a Moravskoslezského (1 obec).

MAS Kelečsko – Lešensko – Starojicko je jednotným územím z hlediska sociálního, ekonomického, geomorfologického environmentálního i kulturního.

Území MAS má rozlohu 145 m², na území žije 11 227 obyvatel. Ve struktuře obyvatel převažuje podíl starších obyvatel a území vykazuje nižší vzdělanostní strukturu obyvatelstva v porovnání s celorepublikovým průměrem.

Území regionu vykazuje do určité míry charakteristiku periferního území, nenachází se zde žádné místo s výraznou koncentrací socioekonomických aktivit. Na území není žádný významnější zaměstnavatel, který by zaměstnával více místních obyvatel. To do značné míry ovlivňuje podnikatelské prostředí v regionu, neboť okrajová poloha území vůči centrům inovací, osídlení a spotřeby znevýhodňuje místní podnikatele. Výsledkem je relativní kapitálová slabost místních podnikatelských subjektů, nižší míra schopnosti investovat a zavádět inovace. Území je typické hustou sítí drobných živnostníků.

Území MAS vykazuje vyšší míru nezaměstnanosti ve srovnání s celorepublikovým průměrem i průměrem Zlínského kraje, která je způsobena malou nabídkou pracovních míst v regionu a sníženou možností migrovat za prací do vzdálenějších měst (nevyhovující stav silnic, špatná dostupnost veřejnou dopravou, vysoké náklady na dopravu).

Zemědělství je pro území MAS Kelečsko – Lešensko – Starojicko jedním z nejvýznamnějších odvětví. Zemědělství je vzhledem k poloze regionu zaměřeno především na rostlinnou výrobu. Je nezastupitelné v údržbě krajiny.

V regionu je patrná vysoká aktivita místních obyvatel, kteří se sdružují do různých spolků, organizací a sdružení. Hluboké kořeny zde má kultura a folklórní tradice.

Území MAS disponuje kvalitním životním prostředím. Atraktivitu regionu pro příchod nových obyvatel však snižuje malá občanská vybavenost jak z hlediska služeb, tak také v oblasti infrastruktury pro aktivní trávení volného času obyvatel, dětí a mládeže.

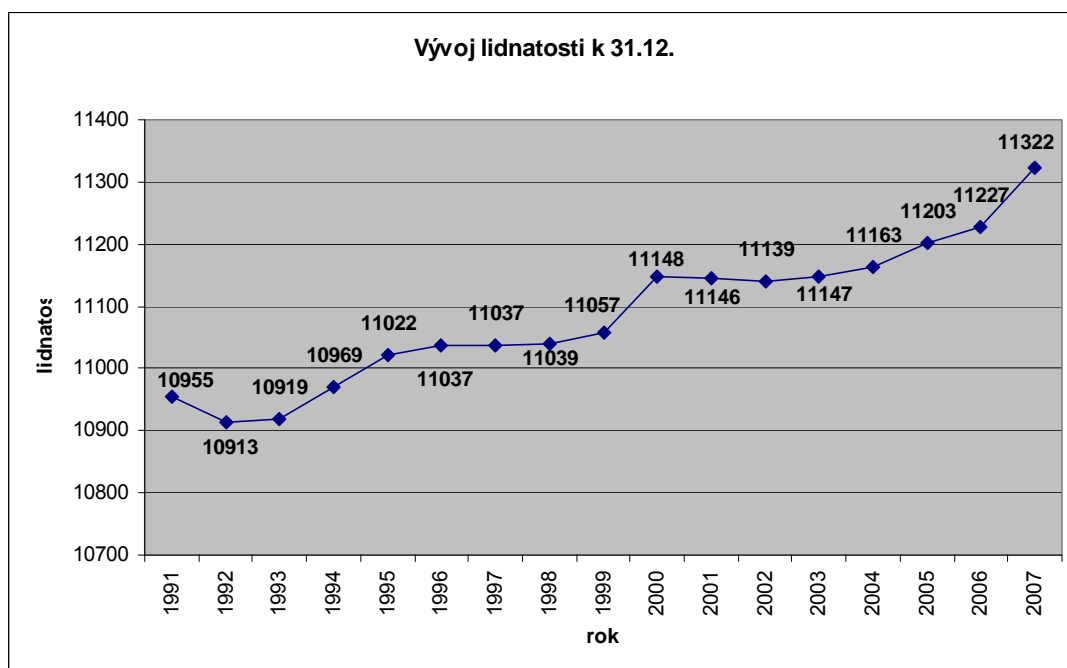
Z pohledu cestovního ruchu není území MAS Kelečsko – Lešensko – Starojicko příliš atraktivní – nachází se na periférii turisticky vyhledávaných oblastí – Hostýnských vrchů, Valašského Meziříčí a Beskyd. V regionu se nenachází významnější turistický cíl, je zde patrný nedostatek ubytovacích a stravovacích zařízení. V regionu schází i další infrastruktura schopná atrahovat a udržet účastníky cestovního ruchu. I přes tato negativa může být cestovní ruch příležitostí pro rozvoj regionu. Omezujícím faktorem jsou nutné vysoké investice do základní infrastruktury a jejich dlouhodobá návratnost.

4.2 Zdroje území pro realizaci ISÚ (jaké možnosti dané území má nebo jaké je možné generovat)

4.2.1 Obyvatelstvo a osídlení

Na území mikroregionu žilo k 31.12.2007 **11 227 obyvatel**. Vývoj počtu obyvatelstva mikroregionu ukazuje následující graf. Od roku 1992 do roku 2007 počet obyvatel mírně roste.

Tabulka č. 2: Vývoj lidnatosti v letech 1991 – 2007



Zdroj dat: ČSÚ Zlín

Tabulka č. 3: Počet obyvatel v obcích MAS k 31.12.2007

Název obce	Počet obyvatel k 31.12.2007		
	Celkem	Muži	Ženy
Branky	892	449	443
Choryně	683	341	342
Kelč	2651	1319	1332
Kladeruby	435	211	224
Kunovice	643	306	337
Lešná	1971	953	1018
Loučka	759	376	383

Podolí	235	120	115
Police	523	261	262
Starý Jičín	2435	1234	1201
Suma	11227	5570	5657

Zdroj dat: ČSÚ Zlín

Důležitým demografickým ukazatelem je **věkové složení populace**. K 31.12.2007 byl na území MAS **progresivní typ populace** (předproduktivní skupina obyvatel převažovala nad poproduktivní složkou obyvatelstva). Při srovnání s okresem Vsetín je složení obyvatelstva na území MAS příznivější než v okrese Vsetín, viz následující tabulka:

Tabulka č. 4: Věková struktura obyvatelstva k 31.12.2007 podle hlavních věkových skupin (v %)

území	Pohlaví	podíl obyvatelstva ve věku v %		
		0 – 14 let	15 - 59 let	60 a více
MAS	Muži	18,29%	72,53%	9,18%
	Ženy	16,35%	67,74%	15,91%
	Obě pohlaví	17,33%	70,16%	12,52%
Okres Vsetín	Muži	15,61%	73,09%	11,30%
	Ženy	14,09%	69,18%	16,73%
	Obě pohlaví	14,83%	71,09%	14,07%

Zdroj dat: ČSÚ Zlín

Index stáří na území MAS byl v roce 2007 v porovnání s okresem Vsetín nižší – zatímco v mikroregionu připadá na 100 obyvatel do 15-let 81 obyvatel ve věku 65+, v okrese je tento poměr skoro vyrovnaný (na 100 obyvatel do 15-ti let připadá 95 obyvatel ve věku 65+).

Nejvýznamnějším centrem osídlení pro mikroregion je Kelč. Území MAS zahrnuje 10 obcí a 29 částí obcí. Vzhledem k relativní roztržitosti sídelní struktury je obtížné definovat jádrová a periferní území regionu. Jako periferní lze vymezit obce Podolí a Kladeruby.

Tabulka č. 5: Velikostní skupiny obcí

Velikostní skupina obce	Počet obcí	Podíl obyvatel (v%)
- 199	0	0
200 – 499	2	5,8
500 – 999	5	31,3
1 000 – 1 999	1	17,4
2000 +	2	45,4
Úhrn	10	100

Zdroj dat: ČSÚ Zlín

Úroveň vzdělání:

Vzdělanostní struktura území MAS je ve srovnání s okresem Vsetín specifická nižším podílem vysokoškolsky vzdělaných obyvatel. Kromě přístupu ke vzdělání, především v minulých letech, je důležitým faktorem také struktura trhu práce v řešeném území.

Tabulka č. 6: Vzdělanostní struktura obyvatelstva staršího 15 let věku v mikroregionu podle SLDB 2001 relativně ¹

Celkem	v tom nejvyšší ukončené vzdělání
--------	----------------------------------

¹ Zdroj ČSÚ, KR Zlín

		základní a neukončené	vyučení a střední odborné bez maturity	úplné střední s maturitou	vyšší odborné a nástavbové	vysokoškolské vč. vědecké přípravy	bez vzdělání	nezjištěno
Území MAS	9 059	25,2%	44,8%	21,8%	2,9%	4,2%	0,3%	0,8%
Okres VS celkem	121 688	25,1%	38,3%	24,6%	3,2%	7,5%	0,4%	0,9%
Okres NJ celkem	131 262	24,1%	40,8%	23,4%	3,2%	6,9%	0,4%	1,2%

Hustota zalidnění mikroregionu (77 ob. na 1 km²) je výrazně nižší než je hustota obyvatel na 1 km² u Zlínského kraje (ta činí 151 ob. na 1 km²) a také výrazně nižší než je průměr okresu Vsetín (129 ob. na 1 km²). Nižší hustotu obyvatel způsobuje absence sídelních jednotek s vysokou lidnatostí. Nejnížší hustotu zalidnění vykazují obce Podolí a Police.

Domovní a bytový fond je jedním z rozhodujících faktorů životní úrovně obyvatelstva. Při posledním sčítání lidu, domů a bytů v roce 2001 měl mikroregion celkem 2807 domů a 3670 bytů, z toho bylo 20,1 % domů a 18,7 % bytů neobydlených trvale, k rekreaci sloužilo 7,1 % domů. Z dlouhodobého hlediska **počet bytů** v mikroregionu roste, počet domů stagnuje. Od roku 1930 je zaznamenán prudký nárůst počtu domů, což bylo způsobeno hlavně rychlejším tempem nové bytové výstavby a tedy většího přírůstku počtu bytů, než byl úbytek v důsledku demolicí či převodů mezi nebytové pro rekreační účely. Při posledním SLDB v roce 2001 měl mikroregion 3670 trvale obydlených bytů. Největší nárůst mezi lety 1971 - 2001 byl zaznamenán v Kunovicích a v Lešné, naopak ke snížení počtu trvale obydlených bytů došlo v Podolí.

Hodnotící komentář - stav osídlení a obyvatelstvo:

Z hlediska vývoje lidnatosti se jako rizikové jeví lokálně převažující podíl starších obyvatel a nižší vzdělanostní struktura obyvatelstva.

Depopulační tendence v některých sídelních jednotkách jsou způsobeny minulými i současnými vlivy a jsou výsledkem interakce území s jádrovými centry širšího regionu. Migrace obyvatelstva se nejvýrazněji projevovala od 60. do 80. let 20. století. Současná demografická situace je tak důsledkem tohoto jevu především proto, že migrovaly především osoby v produktivním věku. Tito lidé pak měli děti až ve svých nových bydlištích. Vliv migrace této části obyvatelstva se tedy projevil nejen v poklesu počtu ekonomicky aktivních obyvatel, ale také v poklesu počtu narozených dětí. To zesílilo negativní vliv migrace na věkovou strukturu obyvatelstva. Zvláště patrný je tento jev v těch oblastech, kde je migrační saldo výrazně negativní.

Nižší vzdělanostní struktura je kromě struktury ekonomiky (přítomnost odvětví nevyžadujících vysokou kvalifikaci) do značné míry také ovlivněna migrací, neboť migrují především mladí lidé, kteří většinou mají vyšší vzdělání, než starší generace.

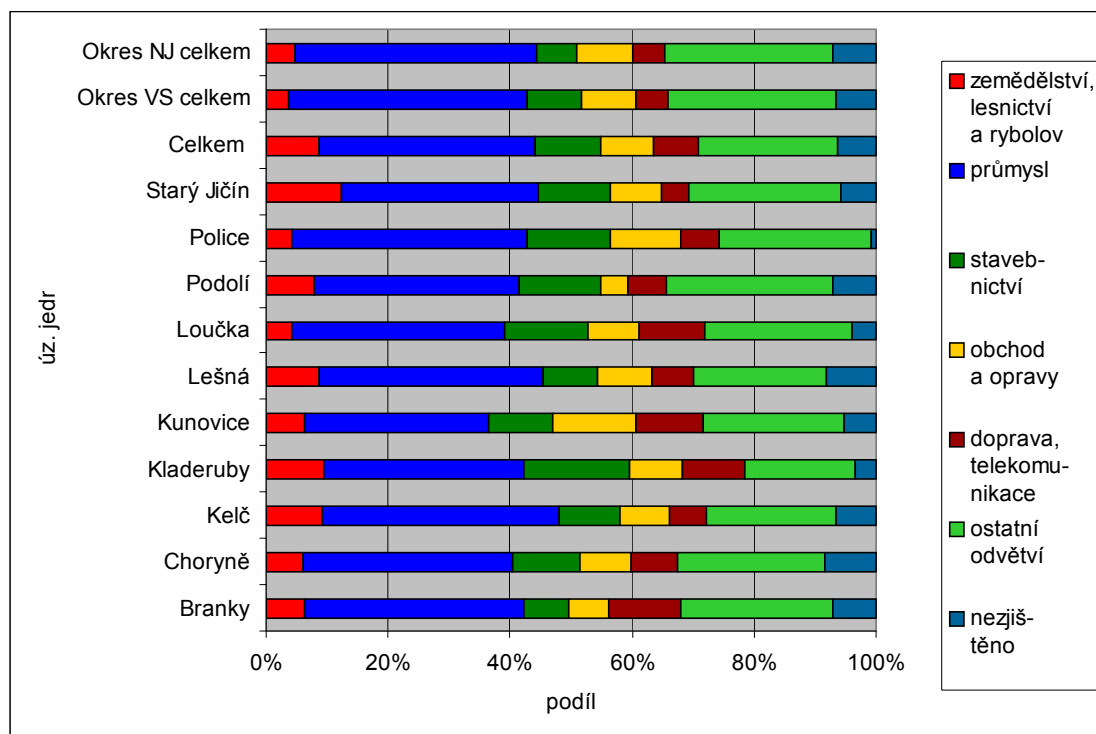
Příčiny migrace obyvatelstva jsou v menší dostupnosti a v menším materiálním a organizačním zabezpečení služeb a v horším přístupu na trh práce.

Jako riziková se jeví věková struktura obyvatelstva v sídelních jednotkách s nízkým počtem obyvatel a postupný úbytek obyvatelstva v těchto sídelních jednotkách. Jinak je demografická situace v regionu stabilizovaná. Jako omezující může v budoucnu působit nízká atraktivita regionu pro migranty a snižující se kvalita života především v malých sídelních jednotkách.

4.2.2 Místní ekonomika, zemědělství

Z počtu bydlícího obyvatelstva v mikroregionu bylo při posledním sčítání v roce 2001 celkem 5 462 ekonomicky aktivních², tj. 49,1 %. Podíl žen byl 43,6 %. Rozdělení ekonomicky aktivních obyvatel mezi jednotlivé sektory hospodářství ukazuje, že nejvíce pracovníků je zaměstnáno v sekundárním sektoru. V primárním sektoru (zemědělství, lesnictví a vodní hospodářství) pracuje 470 osob; v posledních letech je však zaznamenáván trend snižování pracovníků v zemědělské oblasti. V sekundárním sektoru (průmysl a stavebnictví) pracuje 2530 osob – tj. 46,3 % a podíl terciární sféry (ostatní odvětví) činí 45,0 %. Mimo svou obec vyjíždělo za prací 3497 osob, tj. 56,4 % z celkového počtu ekonomicky aktivních.

Tabulka č. 7: Ekonomicky aktivní podle odvětví ekonomické činnosti a podle obcí k 1.3.2001³



Trh práce a nezaměstnanost

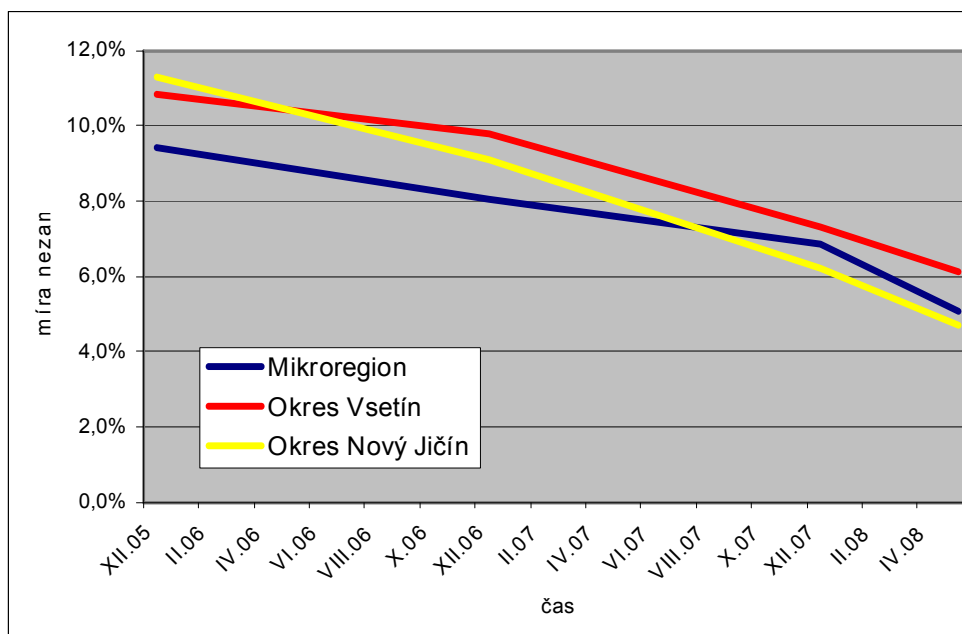
Míra nezaměstnanosti na území mikroregionu má od roku 2005 klesající tendenci. Přesto míra nezaměstnanosti v roce 2008⁴ je nad celostátním průměrem (5 %) a také nad průměrem Zlínského kraje (5,1 %). V porovnání s okresem Vsetín je situace příznivější, v porovnání s okresem Nový Jičín je na konci sledovaného období situace srovnatelná.

Tabulka č. 8: Míra nezaměstnanosti na území MAS, okr. Vsetín a Nový Jičín

² Údaje o ekonomické aktivitě obyvatel se sledují pouze při Sčítání lidu, domů a bytů, které probíhá jednou za 10 let. Proto jsou zde uváděny údaje z roku 2001.

³ Zdroj: SLDB 2001, ČSÚ

⁴ Údaje za květen 2008



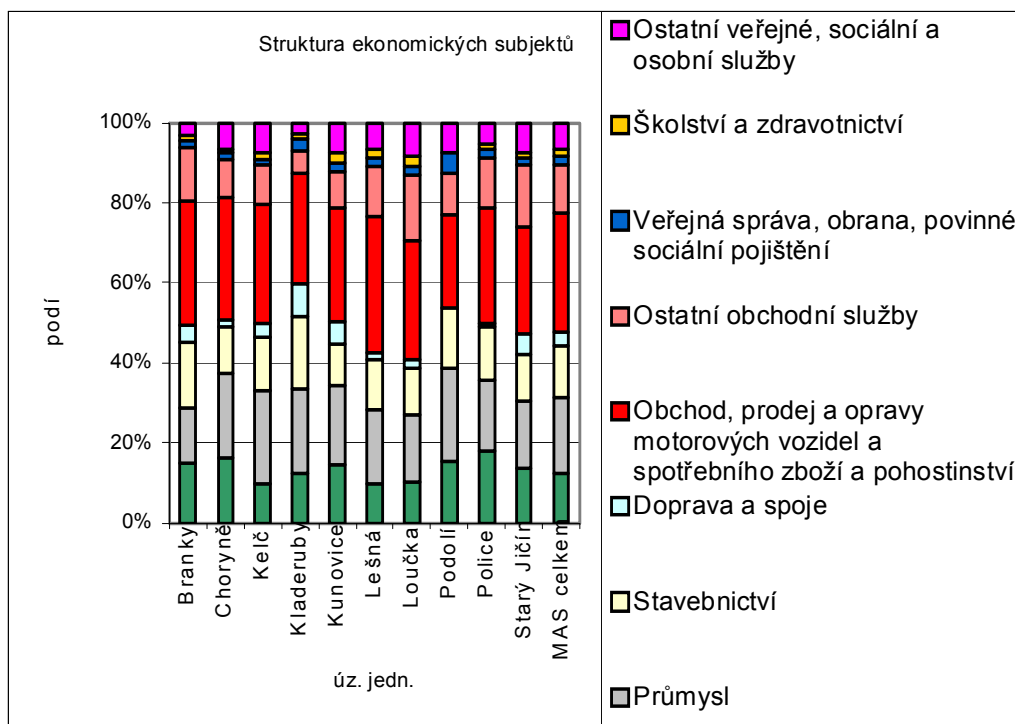
Zdroj dat: MPSV ČR

Kromě míry nezaměstnanosti je důležitým indikátorem charakterizujícím trh práce také nabídka volných pracovních míst. Jako dominantní z hlediska schopnosti saturovat poptávku po pracovních místech se jeví obce Kelč, Lešná a Starý Jičín. Za práci nejvíce lidí vyjíždělo z obcí Police, Choryně a Lešná. Nejvíce osob vyjíždí za prací do Valašského Meziříčí a do Nového Jičina.

Průmysl

Průmysl je důležitým odvětvím jak z hlediska tvorby přidané hodnoty, tak jako významný zaměstnavatel. Pozice mikroregionu je ovlivněna jeho polohou v blízkosti Valašského Meziříčí, řeky Bečvy a přítomností železniční tratě. Nadregionální význam mají především podniky chemického průmyslu lokalizované v obci Lešná. Většina pracovních míst v rámci strojírenského průmyslu a ve stavebních firmách byla vytvořena malými a středními podniky, které jsou úzce svázány s mikroregionem a s jeho pracovní silou, což vytváří stabilní základ pro rozvoj zaměstnanosti v tomto odvětví.

Tabulka č. 9: Ekonomické subjekty podle převažující činnosti OKEČ na území MAS k 31. 12. 2006



Zdroj dat: ČSÚ Zlín

Tabulka č. 10: Nejvýznamnější zaměstnavatelé na území MAS

Název	Obec	počet zaměstnanců	hlavní činnost
PROFI KLIMA s.r.o.	Branky	10 - 19	výroba vzduchotechniky
Kartonáž Švidmoch	Branky		výroba kartonů
ALIGNO s.r.o.	Choryně	10 - 19	Výroba kovových konstrukcí a jejich dílů
Jaroslav Pajdla - AKORD - soukromá firma služeb	Kelč	10 - 19	Architektonické a inženýrské činnosti (včetně projektování)
MEGACORP - Plus, s.r.o.	Kelč	25-49	Výroba kovových konstrukcí a jejich dílů
Zemědělské družstvo Kelečsko	Kelč	100 - 199	Rostlinná a živočišná výroba
Jaroslav Škařupa - SKATRANS	Kladeruby	25-49	Silniční nákladní doprava
Jaroslav Hrbáček	Kladeruby	20-24	Montáž střešních konstrukcí a pokládání střešních krytin
Ing. Tomáš Mareček	Kunovice	1- 5	Výroba replik kamenných koryt, květináčů a prvků zahradní architektury
Pavel Suchánek - ASS-autoopravna	Kunovice	x	Opravy a údržba motorových vozidel
Pavel Dohnal - RENOVA	Kunovice	10 - 19	Výroba sedacího nábytku
Deza a.s.	Lešná		Výroba základních chemických látek
CS CABOT, spol. s r.o.	Lešná	50 - 99	Výroba základních chemických látek
G.D.B. s.r.o.	Lešná	20 - 24	Výroba pryžových výrobků
MONROS - CZECH spol. s r.o.	Lešná		Výroba zámků a kování
Petr David - TESO	Lešná	1 - 5	Pozemní a inženýrské stavitelství
AGROTECH, spol. s r.o.	Poličná	42 - 45	rostlinná a živočišná výroba (zemědělská výroba)
Starojicko, a.s.	Starý Jičín	100 - 199	Rostlinná výroba kombinovaná se živočišnou výrobou (smíšené hospodářství)

Zdroj dat: místní šetření

Zemědělství

Úroveň zemědělství je předurčena geografickou polohou mikroregionu. Na jeho území se vyskytují jak nívné oblasti řeky Bečvy, tak pahorkatiny, které jsou zemědělsky využívány. V rostlinné výrobě dominují obiloviny a řepka. V živočišné výrobě chov prasat a skotu. Na území mikroregionu probíhá také zpracování zemědělských surovin formou pekárenské a cukrářské výroby a výroby krmných směsí. Vodní plochy v obci Choryně slouží k chovu ryb.

Zemědělství prošlo v posledních cca 20 letech výraznou proměnou zaměřenou a uvedení produktové politiky do souladu s potřebami trhu a na zvýšení produktivity práce. Došlo k významnému poklesu zaměstnanosti v tomto sektoru. Investice byly směřovány především do nákupu nových technologií umožňujících zvýšení produktivity práce a kvality produkovaných komodit, byl výrazně modernizován vozový a strojový park. Kromě snahy o zvýšení produktivity práce je cílem zavádění nových technologií do zemědělství zvýšit atraktivitu odvětví pro pracovní síly.

Dominantními zemědělskými podniky jsou:

- Rybářství Haška
- ZD Kelečsko
- Karel Tvrdoň
- Josef Kuna
- Antonín Hruška
- ZOD Lešná
- AGROTECH, spol. s r.o.
- Starojicko a.s.
- Pravčická a.s.
- WM Agro Police

Kromě tvorby přidané hodnoty jsou zemědělské podniky významnými zaměstnavateli a mají výrazný vliv také na údržbu krajiny.

Hodnotící komentář - místní ekonomické prostředí a zemědělství:

Území regionu vykazuje do určité míry charakteristiky periferního území, nenachází se zde žádné místo s výraznou koncentrací socioekonomických aktivit. To do značné míry ovlivňuje podnikatelské prostředí v regionu, neboť okrajová poloha území vůči centřům inovací, osídlení a spotřeby znevýhodňuje místní podnikatele. Výsledkem je relativní kapitálová slabost místních podnikatelských subjektů, nižší míra schopnosti investovat a zavádět inovace. Lokalizace podniků do odlehlých obcí s nedostatečnou infrastrukturou pro obyvatelstvo omezuje schopnost zaměstnavatelů získat pracovní sílu z jiných regionů, tzn. nové zaměstnance, kteří by byli schopni pracovat inovovanými metodami. To snižuje elasticitu místní ekonomiky.

Zvýšená míra nezaměstnanosti především v odlehlých sídelních jednotkách je způsobena malou nabídkou pracovních míst v regionu a sníženou možností migrovat za prací do vzdálenějších měst (nevyhovující stav silnic, špatná dostupnost veřejnou dopravou, vysoké náklady na dopravu).

Absence „dobrých“ pracovních míst je způsobena nízkou schopností zdejších zaměstnavatelů zavádět inovace a vytvářet tak nová pracovní místa. Všechny tyto problémy jsou pak zesíleny tím, že venkovská ekonomika vykazuje obecně vyšší míru zranitelnosti.

Na území MAS lze jednoznačně vymezit obce, které lze označit jako póly růstu, které tvoří zázemí pro okolní obce MAS, které jsou na nich do určité míry závislé. Tyto obce také představují místa koncentrace pracovních příležitostí. Zároveň v regionu existují obce periferního charakteru s absencí pracovních příležitostí. Obyvatelé těchto obcí mají ztížený přístup na trh práce z důvodu omezených možností

dopravy do zaměstnání. Z hlediska sektorálního členění nepřevažuje na území MAS jedno dominantní odvětví a struktura místní ekonomiky je pestrá. Z hlediska pracovních sil však převládá strojírenský a chemický průmysl, neboť velká část pracovní síly pracuje mimo zemí MAS právě v těchto odvětvích.

4.2.3 Občanská vybavenost

V rámci území MAS jsou spádovými obcemi a středisky služeb obce Kelč, Lešná a Starý Jičín. Avšak významnějším střediskem služeb pro celé území je město Valašské Meziříčí, pro Starý Jičín také Nový Jičín.

Celý mikroregion disponuje dostatkem potencionálních pracovních sil využitelných pro rozvoj služeb. V malých sídlech území MAS se projevuje ekonomická nerentabilita provozu služeb, což je však obecný jev obtížně řešitelný pokud obec neposkytuje možnosti a atraktivitu, které přitáhnou větší množství návštěvníků. Vybudovaná zařízení služeb jsou převážně pro koncentrované služby. Takováto střediska však zůstávají mnohdy využívána pouze zčásti a jejich technický stav se zhoršuje.

Školství

Na území MAS je celkem 17 školských zařízení, z toho 9 mateřských škol, 5 základních škol nižšího stupně (1. – 5. ročník), 4 základní školy s vyšším stupněm (1. – 9. ročník) a jedno odborné učiliště.

Zdravotnictví a sociální péče

Samostatné lékařské ordinace se na území MAS nacházejí pouze v obcích Kelč, Kunovice, Lešná, Starý Jičín. Do ostatních obcí lékař pouze dojíždí ve stanovenou dobu (Branky, Choryně, Loučka, Starý Jičín). Nejčastěji se jedná o ordinace pro dospělé a pro děti a dorost. Za odbornou lékařskou péčí obyvatelé mikroregionu musí dojíždět nejčastěji do Valašského Meziříčí a do Nového Jičina. Zařízení sociální péče se nachází v Lešné (DPS).

Ostatní občanská vybavenost

- v každé obci se nachází kulturní zařízení určené pro setkávání lidí, pořádání kulturních a společenských akcí
- v každé obci se nachází hřiště
- veřejná knihovna je k dispozici v každé obci mikroregionu, i když ne ve všech případech je z technického hlediska vyhovující.
- samostatná pošta se nachází ve spádových obcích. Pro ostatní obce je vyčleněna samostatná doručovatelka.
- peněžní ústavy se nacházejí v místech, kde je pošta. Pojišťovna se v mikroregionu nenachází.
- Hasičský záchranný sbor se v mikroregionu nenachází. Sbor dobrovolných hasičů však působí ve všech obcích.

Kulturní památky na území MAS

obec	památky	obec	památky
Branky	- socha sv. Jana Nepomuckého - zámek s parkem - kostel Neposkvrněného početí	Lešná	- kostel Archanděla Michaela - křížová cesta - soubor dvou kaplí křížové cesty
Loučka	- zámek		- boží muka - zámek
Choryně	- kostel sv. Barbory/P. Marie - zámek	Kladeruby	- kříž kamenný - zemědělský dvůr
Kelč	- kostel sv. Kateřiny) - kostel sv. Petra a Pavla	Starý Jičín	- hrad Starý Jičín, zřícenina a archeologické stopy

obec	památky	obec	památky
	<ul style="list-style-type: none"> - socha sv. Jana Nepomuckého - zámek - radnice - měšťanský dům – čp. 5, 6, 12, 15, 25, 31 - fara - základní škola - rodný dům bratří Kříčků - sýpka 		<ul style="list-style-type: none"> - kostel sv. Václava - pranýř - socha sv. Jana Nepomuckého - sochy sv. Floriána a sv. Vendelína - sochy - soubor zahradních plastik, z toho jen: torzo kašny se sousoším delfínů - kašna
Kunovice	- hřbitov, z toho jen: socha P. Marie	Lhota	- Kaple

Zdroj dat: NPÚ

Hodnotící komentář - stav občanské vybavenosti:

Kvalita a dostupnost služeb občanské vybavenosti je ovlivněna nejen strukturou nabídky, ale také sídelní strukturou MAS. Vzhledem k nemožnosti lokalizovat některé služby do malých obcí a jejich částí, je proto otázka dostupnosti těchto služeb úzce spojena s často nedostatečnou dopravní dostupností těchto obcí a jejich částí. Absence lékáren a lékařských praxí je problematická především v těch obcích, kde chybí odpovídající možnost dojíždět za těmito službami individuální nebo veřejnou hromadnou dopravou do větších obcí. Absence dostupnosti škol, lékařské péče i jiných veřejných služeb vede ke snížení atraktivnosti obce pro její obyvatele i migranty. Může tak dojít k dalšímu poklesu počtu obyvatel a k dalšímu tlaku na redukci služeb v obci nebo v jejím okolí. Tyto efekty se tak proto do značné míry násobí.

V oblasti infrastruktury pro aktivní trávení volného času obyvatel (s využitelností i pro cestovní ruch) je v mikroregionu k dispozici potřebná infrastruktura, je však třeba zlepšovat kvalitu sportovních areálů a kulturních zařízení. .

Na území mikroregionu se nachází řada přírodních, kulturních a historických památek. Skýtají potenciál k rozvoji cestovního ruchu. Z tohoto pohledu jsou však málo využívané. Příležitosti v oblasti cestovního ruchu je jejich větší využití. Některé památky vyžadují opravy.

Kulturních akcí, se především na venkově, aktivně účastní velká část obyvatelstva. Lidová kultura je významným prvkem utvářejícím územní identitu obyvatel tohoto regionu.

4.2.4 Dopravní a technická infrastruktura

Území leží na důležitém dopravním koridoru spojujícím Střední Moravu se Slovenskem. Po dokončení plánované sítě rychlostních komunikací bude region napojen dálnicemi a rychlostními komunikacemi na ostatní regiony EU.

Silniční doprava

Regionem prochází silnice I/35 Hranice - Valašské Meziříčí – Slovensko, silnice I/48 Běloutín – Frýdek-Místek – Český Těšín a silnice č. II/150 Přerov – Valašské Meziříčí. Ostatní silnice mají spíše lokální význam. Jako problematický se jeví nevyhovující technický stav především silnic nižších tříd, které jsou morálně i technicky zastaralé a snižují atraktivitu regionu pro jeho obyvatele i návštěvníky.

Jako problematická se jeví atraktivita veřejné dopravy pro její uživatele. Díky roztržitěné sídelní struktuře je obtížné zajistit potřebnou frekvenci spojů. Zcela pak schází integrace jednotlivých druhů dopravy tak, aby bylo možné jednotlivé dopravní prostředky kombinovat s jedním jízdním dokladem. Nedostatečné je také zvýhodnění pravidelných uživatelů veřejné dopravy proti jejím občasným uživatelům.

Železniční doprava

Regionem prochází elektrifikovaná dvoukolejná železniční trať č. 308 Hranice na Moravě – Vsetín – Horní Lideč (GR), která zajišťuje mezistátní spojení ČR se Slovenskem. Na trati jsou provozovány nákladní vlaky všech kategorií, regionální osobní doprava je zajišťována osobními vlaky, vlaky dálkové dopravy zastavují mimo region v žst. Valašské Meziříčí, přípoje na tyto vlaky jsou zajištěny osobními vlaky. Maximální traťové rychlosti jsou 80 – 90 km/h.

Další trať je trať lokálního významu č. 304 Kojetín – Hulín – Valašské Meziříčí. Trať je jednokolejná a není elektrifikovaná, vozba všech vlaků je proto zajišťována nezávislou trakcí. Maximální traťová rychlost je 70 km/h. Osobní i nákladní doprava má spíše lokální význam.

Obě trati jsou ve špatném technickém stavu, maximální traťové rychlosti a kvalita svršku jsou nevyhovující. V osobní dopravě je velkým problémem kvalita vozového parku, vozy osobní dopravy jsou morálně i technicky zastaralé. Negativem tohoto stavu je velmi nízký uživatelský komfort pro cestující (ve vlacích chybí klimatizace, informační systémy pro cestující, vozy mají nevyhovující jízdní vlastnosti), tak objednavatelům a provozovatelům dopravy, neboť absence vhodných vozidel zvyšuje náklady na provozování osobní drážní dopravy. Přístup k nákladní dopravě zkomplikuje realizované zrušení staničních kolejí v žst. Branky, v této obci v budoucnu bude jen zastávka osobní dopravy.

Technická infrastruktura

Pitnou vodou z veřejné vodovodní sítě jsou zásobovány objekty obytné zástavby i objekty občanské a technické vybavenosti ve všech obcích mikroregionu.

Z perspektivního pohledu je třeba zabezpečit především kvalitativní parametry pitné vody a dále zlepšit zásobování pitnou vodou. Je nezbytná důrazná ochrana zdrojových území před preferencí ekonomicky motivovaných zájmů. Řešení tohoto úkolu je nutné koordinovat s budováním protipovodňových opatření a dále s výstavbou a rekonstrukcí kanalizační sítě a ČOV. V některých obcích chybí kanalizační síť.

Vytápění zemním plynem je zavedeno ve všech obcích území vyjma obce Podolí. Jednotlivé obce se odlišují pouze podílem domácností vytápěných plynem. Kapacita el. energie je dostačující. Taktéž pokrytí signálem mobilních sítí a dostupnost internetu je až na výjimky vyhovující.

Hodnocení stavu dopravní a technické infrastruktury, závěr:

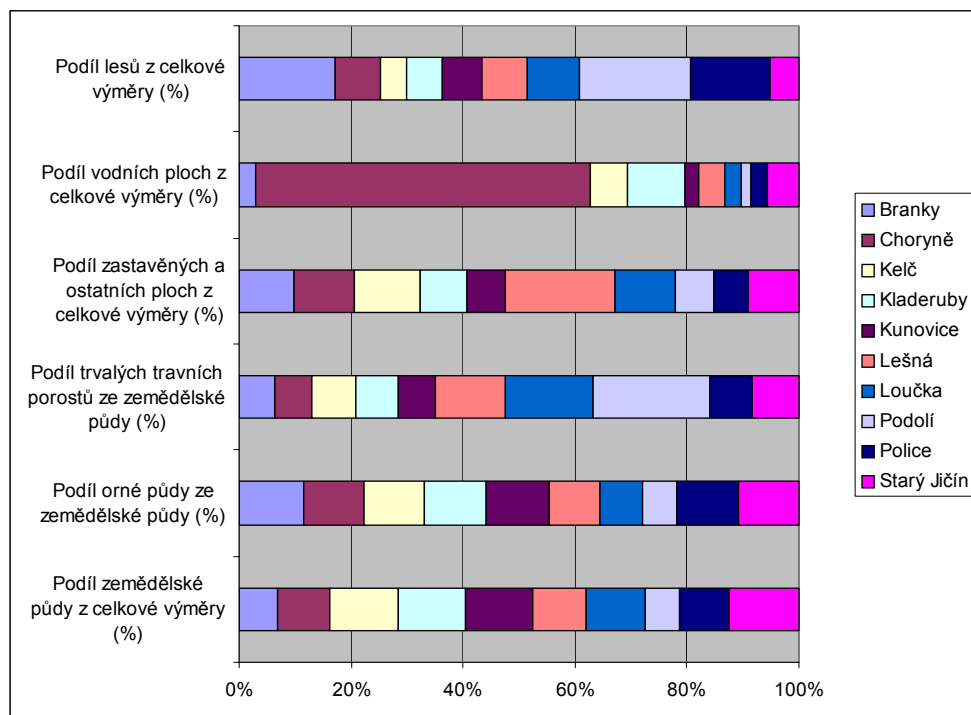
Z pohledu technické infrastruktury je nutné vyřešit odkanalizování obcí. Obce budou muset v následujících letech vynaložit obrovské finanční prostředky na vybudování kanalizací a ČOV, což omezí jejich schopnost investovat do jiných rozvojových záměrů. Příležitostí je však využití dotací z programů EU v letech 2007-13.

Technický stav místních komunikací v mnoha místech vykazuje značnou technickou i morální zastaralost. Pro kvalitu života v obcích je žádoucí rekonstrukce těchto komunikací. Obce však nemají dostatek finančních prostředků. Navíc ve většině obcí je plánované budování kanalizační sítě a oprava komunikací dříve, než bude dokončena veškerá infrastruktura pod zemí by byla neekonomická. Obce se proto zaměřují na opravy kritických úseků místních komunikací.

Na území MAS také chybí odstavné plochy a často nejsou vybudované chodníky u frekventovaných, což ohrožuje bezpečnost chodců a silničního provozu.

4.2.5 Životní prostředí a jeho ochrana

Reliéf území MAS je velmi proměnlivý. Dominantním krajinným typem je krajina vrchovin karpatského oblouku, území podél řeky Bečvy náleží ke krajinám širokých říčních niv.



Podle regionálního geomorfologického členění reliéfu patří území k provincii Západní Karpaty, k subprovincii Vnější Západní Karpaty. V rámci ní území zasahuje do oblastí Podbeskydská Pahorkatina (Štramberská vrchovina, Oderská brána) a Hostýnsko-Vsetínská hornatina (Kelčská pahorkatina).

Povodí území náleží úmoří Černého moře. Největším tokem je Bečva (levý přítok Moravy). Největší vodní plochou jsou Choryňské rybníky s plochou cca 50 ha.

Kvalita ovzduší je negativně ovlivňována především lokálními topeništi a silniční dopravou. Významným průmyslovým znečišťovatelem ovzduší se širšími prostorovými dopady jsou průmyslové podniky v obci Lešná (CS CABOT, spol. s r.o., oxidy dusíku; TVM, spol. s r. o., trichlorethylen; Dřevozpracující družstvo, polétavý prach (PM10), DEZA, a.s.). Významné zdroje znečištění se nacházejí také mimo území MAS ve Valašském Meziříčí.

Přehled ZCHÚ na území MAS:

- PP Choryňská stráž (8,3 ha, obec Choryně): louky s teplomilnými prvky fauny a flóry
- PP Choryňský mokřad (21 ha, obec Choryně): podmáčené území v nivě řeky Bečvy
- PP Jasenice (1,7 ha, obec Lešná): Unikátní odkryv štramberského vápence se světově známou fosilní faunou bezobratlých
- PR Svinec (38,25 ha, obec Starý Jičín): bezlesý vrchol, severní strana je porostlá smíšenými lesy. Svahové louky jsou druhově velmi bohaté.

Hodnotící komentář – stav životního prostředí:

Přestože je životní prostředí na území MAS kvalitní, především v jeho jihozápadní části, existují zde i některé rizikové prvky. Snížená kvalita životního prostředí v blízkosti frekventovaných silnic je dána vysokou intenzitou automobilové dopravy, trasováním silnic přes intravilán obcí a absencí technických řešení, která by eliminovala negativní vlivy silničních komunikací na životní prostředí. Podobné problémy jsou i podél železniční trati Valašské Meziříčí – Hranice na Moravě. V regionu jsou přítomny také významné stacionární průmyslové zdroje znečištění ovzduší a vod.

Eroze půdního fondu je do značné míry způsobena reliktním charakterem půd a nevhodnými způsoby hospodaření na těchto půdách a velkou otevřeností reliéfu.

Území MAS disponuje kvalitním životním prostředím, přesto se v území vyskytují problémy, které negativně ovlivňují kvalitu prostředí a snižují kvalitu života obyvatel a návštěvníků regionu. Vlivem společenských, ekonomických a technologických změn vznikají nové a gradují staré ekologické problémy (snížení biodiverzity v krajině, eroze, kolísání průtoků vodních toků, neudržované pozemky podléhající spontánní sukcesi, znečištění ovzduší, povrchových a podzemních vod, půd apod.). Tyto jevy však mají lokální charakter.

4.2.6 Cestovní ruch

Význam cestovního ruchu je pro obce MAS spíše nižší, přestože region disponuje územími a prvky atraktivními pro účastníky cestovního ruchu. Největší potenciál pro rozvoj cestovního ruchu mají obce Loučka a Podolí s atraktivním georeliéfem a krajinným pokryvem. Nejvýznamnější prvek cestovního ruchu nadregionálního významu se nachází v obci Starý Jičín. Na území obce stojí zřícenina hradu. Další významnou památkou je zámecký park v obci Lešná. Samotný zámek však není přístupný veřejnosti. V době zpracování strategie byla plánována rekonstrukce zámeckého komplexu. Také ostatní památky však mají svůj význam především jako součást genia loci zdejší krajiny.

Na území MAS se nacházejí tato ubytovací zařízení:

- Akord, Kelč: 12 lůžek
- Penzion Ivana, Lešná: 16 lůžek
- Ubytovna, Starý Jičín: 16 lůžek
- Penzion, Starý Jičín: 80 lůžek

Hodnotící komentář – cestovní ruch:

Na území MAS je patrný nedostatek ubytovacích zařízení. V regionu schází i další infrastruktura schopná atrahovat a udržet účastníky cestovního ruchu.

Ve většině obcí se nachází pohostinství s nabídkou základního občerstvení a nápojů. Restaurace a pohostinství nabízí speciality moravské kuchyně, některé hostince neposkytují možnost stravování, ale pouze rychlé občerstvení. Do budoucna je třeba počítat s rozšířením stravovacích služeb, především v souvislosti s rozvojem cykloturistiky a agroturistiky. Příležitostí je vytvoření nabídky tradičních místních jídel a specialit vč. prodeje místních produktů. Kromě tvrdých lokalizačních faktorů nabízí region návštěvníkům také své typické produkty dotvářející jeho identitu. V Palačově peče Pékárna Anežka tradiční Valašské frgály.

V obcích se také nachází síť doprovodných služeb, jako je kadeřnictví, kosmetika, čistírna, foto, půjčovny, z nichž nejvíce zastoupené je kadeřnictví.

Problémem je absence marketingu cestovního ruchu, absence produktů cestovního ruchu, na některých místech nevybavenost infrastrukturou cestovního ruchu, nevyhovující institucionální prostředí cestovního ruchu.

Příčiny problémů: Cestovní ruch je jako důležité ekonomické odvětví vnímán teprve v posledních cca 15ti letech. V minulosti se cestovní ruch koncentroval do několika málo lokalit a jeho vliv na ekonomiku území MAS byl zanedbatelný. Jako samostatné odvětví je cestovní ruch rozvíjen teprve v posledních letech.

Význam cestovního ruchu pro území MAS trvale roste, velmi pomalu se zlepšuje infrastruktura cestovního ruchu i jeho institucionální prostředí. Tyto změny jsou však, především v případě institucionálního prostředí, dílčí. Přetrvávající problémy tak brání maximalizovat benefity, které by z tohoto odvětví mohly pro region plynout. Absence destinačního managementu nejen jako propagátora lokality, ale také jako koordinátora aktivit v tomto ekonomickém sektoru, komplikuje další rozvíjení

infrastruktury a služeb pro účastníky cestovního ruchu a komplikuje jeho plánování a regulaci v prostoru.

4.2.7 Důvod výběru daného území, styčné charakteristiky a zvláštnosti území

Specifika daného území určující společné prvky celého území, důvody výběru daného území:

- Celé území je specifické vysokou vyjížděnou za prací mimo obec, kde bydlí. Území MAS se nachází v trojúhelníku – mezi třemi většími městy Zlínského, Olomouckého a Moravskoslezského kraje – Bystřice pod Hostýnem, Valašské Meziříčí, Hranice a Nový Jičín. Především do těchto 4 měst vyjíždí místní obyvatelé za prací.
- Území MAS je spojnicí tří krajů: Zlínského, Olomouckého a Moravskoslezského
- Územím prochází hlavní dopravní tah spojující Zlín – Bystřice pod Hostýnem – Valašské Meziříčí, Ostrava
- Ve většině obcích se projevuje disparita v občanské vybavenosti ve srovnání s většími blízkými sídelními celky – městy Valašské Meziříčí, Hranice a Bystřice pod Hostýnem
- Perspektiva v rozvoji území MAS je spatřována v podpoře drobného podnikání v obcích na území MAS, které s sebou budou přinášet nové pracovní příležitosti především pro místní obyvatele a sníží se tak vyjížděná za prací
- Na území MAS se nenachází žádný větší zaměstnavatel. Hospodářství území tvoří drobní podnikatelé a zemědělství
- Významným ekonomickým odvětvím ovlivňující hospodářství území MAS je zemědělství
- Území MAS je specifické stejným rázem krajiny v podhůří Hostýnských vrchů a Beskyd
- Na území MAS se nenachází výraznější turistické cíle, které by byly lákadlem pro návštěvníky. Chybí však základní služby a infrastruktura cestovního ruchu jako je ubytování, stravování, infrastruktura pro volnočasové aktivity- Území je však jedním z výchozích míst do Hostýnských vrchů
- V obcích je bohatý společenský a spolkový život, což dokládá existence a činnost spolkových a neziskových organizací v jednotlivých obcích a pořádané kulturní akce, ke kterým jako nejznámější patří poutě, dětské dny, soutěže hasičů, vodění medvěda, pochovávaní basy, divadlo, kácení máje, Polický krpál, pochod broučků, rybářské závody, Kelečský jarmark a další.
- Obce i podnikatele spojuje společná idea rozvoje území a společné cíle

5. SWOT analýza

5.1 Vymezení SWOT analýzy

	Silné stránky	Slabé stránky
--	---------------	---------------

	Silné stránky	Slabé stránky
Ekonomický rozvoj a kvalita života	<ul style="list-style-type: none"> - spolupráce v rámci MAS - podmínky pro rozvoj podnikání a průmyslu - zájem obyvatel zůstat v regionu - schopnost atrahovat nové obyvatele - dostatek pracovních příležitostí na území MAS a v jejím bezprostředním okolí - vysoké procento populace v produktivním věku - velká různorodost ekonomických činností na území MAS - absence dominantního zaměstnavatele - vzdělanost pracovní síly - vybudované inženýrské sítě ve větších sídelních jednotkách - kvalita inženýrských sítí ve větších sídelních jednotkách - převážně individuální charakter bydlení - zázemí pro spolkové a zájmové organizace - odpovídající kvalita života - stabilizovaná síť školství - stabilizované zemědělství 	<ul style="list-style-type: none"> - Ztížený přístup na trh práce pro některé skupiny obyvatel - nízké průměrné příjmy obyvatel ve srovnání s celorepublikovým průměrem - nedostatek finančních zdrojů na budování inženýrských sítí pro bytovou výstavbu - nedostatek atraktivních pracovních příležitostí - vylidňování některých sídelních jednotek - nízká míra mobility pracovních sil (územní i profesní) - chátrající budovy v majetku obcí MAS - zastaralý bytový fond na území MAS - nedostatek pracovních sil v dělnických profesích - nedostatečná informovanost o sociálních službách a návazných službách péče - nedostatek pobytových služeb pro lidi se zdravotním postižením a seniory - chybějící síť sociálních služeb a zařízení - špatný technický stav volnočasové infrastruktury v obcích - venkovský region na okraji na periferii Zlínského kraje a Moravskoslezského kraje - nedostatek endogenních (vnitřních) zdrojů - nízká schopnost akumulovat investiční kapitál
Dopravní infrastruktura	<ul style="list-style-type: none"> - dobrá dopravní dostupnost obcí v rámci MAS - kvalitní a spolehlivá dopravní obslužnost - blízkost železničních uzlů (Valašské Meziříčí, Hranice na Moravě) - přítomnost železniční infrastruktury 	<ul style="list-style-type: none"> - nevyhovující dopravní dostupnost regionu v rámci České republiky a EU - nevyhovující stav infrastruktury a její přetíženost - vysoká hustota dopravy na hlavních silničních tazích MAS - neexistence odpovídajícího silničního napojení na Vsetín, Zlín, Olomouc, Ostravu - vedení silničních komunikací přes intravilány obcí - zastaralý vozový park veřejné autobusové dopravy - nevyhovují stav autobusových zastávek - absence přestupních dopravních terminálů se zázemím pro cestující - nedostatek dopravních spojů ve večerních hodinách a o víkendu - malá bezpečnost chodců a cyklistů - chybějící chodníky v obcích - nevyhovující stav infrastruktury pro cyklistickou dopravu
Životní prostředí	<ul style="list-style-type: none"> - krajinné bohatství a potenciál pro cestovní ruch - vysoké procento lesních porostů v jihovýchodní části území - udržovaná zemědělská krajina 	<ul style="list-style-type: none"> - nedostatečná infrastruktura odpadového hospodářství (kanalizace, ČOV) - neodpovídající systém sběru a třídění odpadů - přítomnost významných zdrojů znečištění ovzduší - vysoká energetická náročnost objektů v majetku obcí (OÚ, ZŠ, MŠ) - nízká míra využití obnovitelných zdrojů energie - lokálně zvýšená zátěž obyvatelstva emisemi a hlukem - nezajištěná protipovodňová a protierozní ochrana - znečištění a poškozování veřejných prostranství (černé skládky aj.) - neodpovídající stav sídelní zeleně - nevyhovující druhová skladba lesních porostů
Rozvoj cestovního ruchu a propagace	<ul style="list-style-type: none"> - kulturní a architektonické bohatství - blízkost destinací cestovního ruchu (pozitivní externalita) - blízkost Beskyd a Hostýnských vrchů - letní a zimní sportovní vyžití - odpovídající počet restauračních zařízení v centrech MAS a přilehlého okolí - zapojení obcí do společné propagace - tvorba propagačního materiálu 	<ul style="list-style-type: none"> - Stav památek neodpovídající potřebám cestovního ruchu - špatný stav společenských sálů a nedostatečné vybavení - nedostatek ubytovacích zařízení - nízký počet poskytovatelů služeb v oblasti cestovního ruchu - absence produktů cestovního ruchu vázaných na památky - nedostatečná spolupráce v rámci cestovního ruchu – interní, externí - chybějící jednotná propagace území MAS - chybějící destinační management - absence „turistických balíčků“ území MAS - absence typického regionálního produktu

	Příležitosti	Ohrožení
--	--------------	----------

	Příležitosti	Ohrožení
Ekonomický rozvoj a kvalita života	<ul style="list-style-type: none"> - vytvoření podmínek pro rozvoj malého a středního podnikání - analýza potenciálu podnikatelského prostředí - využití nevyužitých objektů v obcích - zvýšení počtu bezbariérových objektů a komunikací - vytvoření konkrétní strategie pro zajištění zvýšení životní úrovně občanů - zlepšení spolupráce veřejného a podnikatelského sektoru - zvýšení bezpečnosti na území MAS - dobudování technické infrastruktury v obcích - zapojení obyvatel do veřejného života - využití vzdělanostního a školícího potenciálu místních institucí - zavedení vhodné prevence sociálně patologických jevů mládeže - modernizace technického vybavení škol - rozvoj služeb pro občany – základní, sociální (senioři a mládež) - optimalizace systému poskytování sociálních služeb na území MAS - zlepšení nabídky volnočasových aktivit - využití vnějších investičních a dotačních zdrojů 	<ul style="list-style-type: none"> - pokles zájmu o malé a střední podnikání - pokles zájmu mladých lidí o dělnické profese a řemesla - úbytek ekonomicky aktivních obyvatel (stárnutí, odchod z regionu) - zásadní úbytek lidských zdrojů - dlouhodobá nezaměstnanost - nezájem občanů o věci veřejné - nízká bezpečnost občanů a kriminalita mládeže - sociálně patologické chování mládeže – přesunout do ohrožení - špatná koordinace rozvoje bez společenského konsensu - nerovnoměrný rozvoj jednotlivých částí MAS - nevhodná reforma veřejné správy (daňová legislativa, přerозdělovací proces) - nevhodná legislativa upravující poskytování sociálních služeb - nedostatečná manažerská kapacita pro rozvojové projekty (příprava, realizace) - neúspěch při čerpání finančních prostředků ze strukturálních fondů EU a jiných zdrojů - neschopnost atrahovat a využít externí zdroje na rozvoj regionu
Dopravní infrastruktura	<ul style="list-style-type: none"> - optimalizace silniční a železniční infrastruktury - modernizace silniční infrastruktury a zlepšení spojení s okolními městy Vsetín, Zlín, Olomouc, Ostrava - modernizace silniční sítě v regionu - dobudování dopravní infrastruktury v obcích - zvýšení efektivity a kvality veřejné dopravy - rozšíření a zkvalitnění služeb železničních stanic - vytvoření a zapojení do integrovaného systému veřejné dopravy - zlepšení kvality údržby silnic v zimním období - zlepšení podmínek pro rozvoj cyklistické dopravy vč. rozšíření cyklostezek a doprovodných služeb - rozšíření bezbariérových prostor v obcích MAS - využití vnějších zdrojů k modernizaci dopravní infrastruktury 	<ul style="list-style-type: none"> - zvyšování dopravní zátěže na území MAS - neudržování silniční infrastruktury - nekvalitně vybudovaná nová silniční infrastruktura - snížení kvality veřejné dopravy - nedostatečná manažerská kapacita pro rozvojové projekty (příprava, realizace) - nevybudování nadřazené dopravní infrastruktury - neúspěch při čerpání finančních prostředků ze strukturálních fondů EU a jiných zdrojů
Životní prostředí	<ul style="list-style-type: none"> - snížení stávající zátěže životního prostředí (ovzduší a ochrana vod) - snížení energetické náročnosti objektů v majetku obcí (OÚ, ZŠ, MŠ) - podpora využití obnovitelných zdrojů energie - vybudování protipovodňové ochrany - rozvoj environmentálního vzdělávání - optimalizace využití orné půdy v regionu - zlepšení legislativy v oblasti péče o krajinu - využití vnějších zdrojů ke zlepšení kvality životního prostředí 	<ul style="list-style-type: none"> - ohrožení zdraví a majetku obyvatelstva při nerealizaci protipovodňových opatření - zhoršení životního prostředí v případě neřešení dopravní zátěže - ohrožení zdraví obyvatel plynoucí ze znečištění životního prostředí - pokračující degradace půdního fondu jako důsledek nesprávného hospodaření - návrat k používání pevných paliv a spalování odpadu - neřešení nárůstu produkce komunálního odpadu - neochota veřejnosti plnit základní povinnosti v rámci všech složek životního prostředí (odpady, zeleň, ovzduší, čistota v obcích) - nepřipravenost místních aktérů na mimořádné situace - nedostatečná manažerská kapacita pro rozvojové projekty (příprava, realizace) - neúspěch při čerpání finančních prostředků ze strukturálních fondů EU a jiných zdrojů

	Příležitosti	Ohrožení
Rozvoj cestovního ruchu a propagace	<ul style="list-style-type: none"> - zlepšení stavu památkových objektů - využití kulturně - architektonického potenciálu MAS - cílená podpora kultury - podpora rozvoje turistické infrastruktury (sportoviště, ubytování) - podpora rozvoje agroturistiky - vytvoření a provoz destinačního managementu regionu - zapojení podnikatelů a institucí působících v cestovním ruchu do vytvoření jednotné marketingové strategie - využití potenciálu oblasti Beskydy, Valašsko a oblasti Hostýnských vrchů - všeobecná propagace regionu - spolupráce v rámci subregionu Valašsko a Hranicko - spolupráce s ostatními regiony - spolupráce s cestovními kancelářemi a agenturami - využití vnějších zdrojů ke zlepšení infrastruktury cestovního ruchu 	<ul style="list-style-type: none"> - Nízká atraktivita území MAS pro návštěvníky - Neschopnost konkurovat atraktivnějším regionům - nízká míra spolupráce podnikatelů v cestovním ruchu - nedostatečná spolupráce uvnitř a vně území MAS - nezáměr obcí podílet se na společné propagaci - nedostatečná propagace aktivit a projektů území MAS - nedostatečně propracovaný marketing v oblasti cestovního ruchu - nedostatečná manažerská kapacita pro rozvojové projekty (příprava, realizace) - neúspěch při čerpání finančních prostředků ze strukturálních fondů EU a jiných zdrojů

5.1.1 **Vyhodnocení SWTO analýzy, podněty důležité pro rozvoj regionu**

Na základě skutečností uvedených jak v rámci analýzy území, tak i ve SWOT analýze, je možné konstatovat, že existují následující podněty pro rozvoj regionu:

- **udržení a podpora rozvoje tradičního zemědělství** – zemědělství je jedním z nejvýznamnějších hospodářských činností na území MAS. Je nezastupitelné při údržbě krajiny a životního prostředí
- **zvyšování kvality života prostřednictvím zkvalitňování stávající a budování chybějící občanské vybavenosti** – přispěje se ke snížení rozdílů kvality života v porovnání s městy
- **Podpora rozvoje malého a středního podnikání zejména v oblasti místní řemeslné výroby a služeb.** Místní prostředí především drobného podnikání je příležitostí pro zvyšování počtu pracovních míst především pro místní obyvatele – sníží se tak vyjíždka za prací, region se stane atraktivnějším pro příchod mladých lidí.
- **zlepšování vzhledu obcí** – úprava veřejných prostranství, oddechových míst, zkvalitňování technické infrastruktury přispěje ke zvýšení atraktivity území pro obyvatele a zkvalitnění života v něm
- **podpora spolkového a společenského života v obcích** – ve všech obcích aktivně vyvíjejí činnost různé spolky, neziskové organizace a občanská sdružení zaměřená na různé skupiny obyvatel, jako jsou děti a mládež, maminky na mateřské dovolené, sportovní organizace, hasiči, myslivci, včelaři, Český rybářský svaz apod. Tyto organizace sdružují občany a jsou základem života v obcích. Mimo jiné mají výrazně preventivní účinky z hlediska sociálně-patologických jevů – nabízejí organizované a aktivní trávení volného času jak u občanů, tak především u dětí a mládeže.

5.2 **Vymezení SWOT analýzy**

SWOT analýza je sama o sobě metodou pro hodnocení.

Zpracování SWOT analýzy proběhlo komunitní metodou. Její výsledek je dán řadou diskuzí a jednáním pracovních skupin a Komise pro zpracování ISÚ.

Průběh zpracování SWOT analýzy:

Základním podkladem pro zpracování SWOT analýzy byla zpracovaná analýza území. SWOT analýza byla zpracovaná komunitní metodou – jednotlivé body silných, slabých stránek, příležitostí a ohrožení formulovali místní aktéři z řad obcí, podnikatelů i neziskové sféry se znalostí území. Základní kostra

SWOT analýza byla navržena Komisí pro zpracování ISÚ. Na jejím dopracování a upřesnění se podílely pracovní skupiny vytvořené ke zpracování priorit ISÚ MAS Kelečsko – Lešensko – Starojicko. SWOT analýza respektuje celé území místní akční skupiny – při jejím zpracování byli zapojeni zástupci ze všech oblastí (obcí).

6. Strategie

6.1 Priority a cíle

PRIORITA 1: Zvýšení kvality života na území MAS

Cíle:

- Odstranění disparit občanské vybavenosti na území MAS ve srovnání s městskými sídelními celky
- Zlepšení dostupnosti služeb pro obyvatele
- Zvýšení nabídky infrastruktury pro aktivní trávení volného času dětí, mládeže a obyvatel MAS
- Zatraktivnění a zlepšení vzhledu obcí
- Podpora rozvoje občanské společnosti v obcích na území MAS
- Zkvalitňování základní infrastruktury jako nepřímé podpory rozvoje podnikání

Popis priority:

Priorita 1 je zaměřena na vytvoření podmínek pro zvyšování kvality života v obcích MAS Kelečsko – Lešensko – Starojicko při využití podmínek tradičních hodnot venkova. Území MAS je specifické kvalitním životním prostředím, které je atraktivní pro bydlení. Slabou stránku je vysoká vyjíždka místních obyvatel za prací mimo území MAS, nedostatečná občanská vybavenost obcí jak v oblasti sociální, volnočasových aktivit, tak zázemí pro pořádání kulturních akcí.

První podporovanou oblastí v rámci této priority bude obnova sídel a zkvalitňování služeb. Pro usnadnění života na vesnici bude budováno chybějící občanské vybavení a služby (školské, zdravotnické, sociální, včetně předškolní a mimoškolní péče o děti, pečovatelské služby o seniory). Podporováno bude rovněž budování základní obchodní infrastruktury, objekty a plochy pro sportovní a kulturní aktivity, doprovodná stravovací zařízení, objekty pro spolkovou činnost. Cílem je vytvořit kvalitní životní podmínky místním obyvatelům a předjít jejich odchodu do měst, ve kterých nacházejí pracovní příležitosti.

Podporována bude také obnova vesnické zástavby (zlepšení její estetické úrovně, zlepšení vzhledu obcí, obnova a úprava veřejných prostranství, parku a návsi, obnova zeleně) vedoucí ke zatraktivnění obcí. Při obnově bude respektován charakter vesnické zástavby. Podpora bude směřována dále na obnovu památek a na zachování kulturního dědictví pro další generace.

Druhá podporovaná oblast přispěje k podpoře rozvoje podnikání na území MAS. V rámci této oblasti budou podporovány aktivity se zaměřením na budování a zkvalitňování dopravní infrastruktury – především bezmotorové dopravy. Zlepší se tak lepší dostupnost obyvatel za prací a bude podpořen rozvoj cestovního ruchu. Mimo dopravní infrastrukturu bude podpora směřována na zřizování integrovaných informačních a školicích center s využíváním ICT (informační a komunikační technologie), využití ICT iniciativ pro lepší dostupnost služeb a práce (podpora cestovního ruchu).

Podpořené aktivity v rámci této priority budou generovat synergické efekty – a to především v oblasti rozvoje podnikání, zemědělství a cestovního ruchu, jejichž přímý rozvoj je řeše v prioritě č. 2.

PRIORITA 2: Vytváření nových pracovních příležitostí pro místní obyvatele

Cíl Priority:

- Obnova a zachování tradičních řemesel a tvorba pracovních příležitostí
- Vytváření nových a rozvoj stávajících ekonomických aktivit na území MAS
- Modernizace zemědělství z cílem zvyšování konkurenceschopnosti
- údržba krajiny
- Zvýšení potenciálu a atraktivity území MAS pro turisty a návštěvníky
- Zvýšení kvality služeb pro návštěvníky

Popis priority:

Priorita 2 je zaměřena na dvě oblasti, které významně ovlivňují život v na území MAS Kelečsko – Lešensko – Starojicko. Perspektiva v rozvoji území MAS je spatřována v podpoře drobného podnikání, které s sebou bude přinášet nové pracovní příležitosti především pro místní obyvatele a sníží se tak vyjíždka za prací. Významným ekonomickým odvětvím ovlivňující hospodářství území MAS je zemědělství, které zde má tradici především v oblasti živočišné výroby.

První oblastí je podpora drobného podnikání (mikropodniky o velikosti do 10 zaměstnanců) na území MAS s cílem vytváření pracovních příležitostí především pro místní obyvatele, zachování tradičních řemesel (např.: truhlářství, tesařství, kovářství, výroba keramiky, pletení košíku, sklářská výroba, rukodělné práce, zednické práce, zámečnictví, čalounictví apod.), drobné výroby (např. pekárny, moštárny, kompostárny, palírny, udírny), zkvalitňováním služeb pro obyvatele (např. opravy strojů a zařízení, kadeřnictví, opravy kol, čistírny apod.) a maloobchod.

V druhé oblasti bude podpora směřována do modernizace zemědělských podniků pro živočišnou výrobu – staveb a související technologie. Význam podpory zemědělských podniků je spatřován především v zajištění údržby krajiny a přírodních lokalit. Budou také vytvořeny základní předpoklady pro tvorbu místních zemědělských produktů.

6.2 Způsob dosahování cílů a priorit, dopady ISÚ a jeho přínosy pro dané území

- Realizace ISÚ MAS Kelečsko – Lešensko – Starojicko je založena na kvalitě, územní a tematické provázanosti obou zvolených priorit do dílčích aktivit aktérů v regionu. Realizace ISÚ bude přinášet synergické trvalé efekty přispívající k pozitivnímu rozvoji daného území, který je maximálně šetrný k životnímu prostředí.

6.2.1 Soulad cílů a priorit s trvale udržitelným životem

Všechny stanovené cíle a priority mají sjednocující charakter, kterým je kvalita života a trvale udržitelný život na území MAS Kelečsko – Lešensko – Starojicko. S využitím metody LEADER a dalších zdrojů budou podporovány aktivity zaměřené na zkvalitnění života na území MAS se zaměřením na doplnění a zkvalitňování občanské vybavenosti, zkvalitňování vzhledu obcí, podpora zemědělství, jehož role na území MAS je nezastupitelná a rozvoj drobného podnikání a řemesel.